

## Гарантийный талон

Наименование изделия	Клапан предохранительный (нерегулируемый)	
Артикул		
Организация-продавец		
Адрес организации-продавца		
Дата продажи		М.П. Организации-продавца
Подпись продавца		

С условиями предоставления гарантии, правилами транспортировки, хранения, установки и эксплуатации ознакомлен и согласен. Претензий к внешнему виду и комплектности изделия не имею:

(ФИО и подпись покупателя)

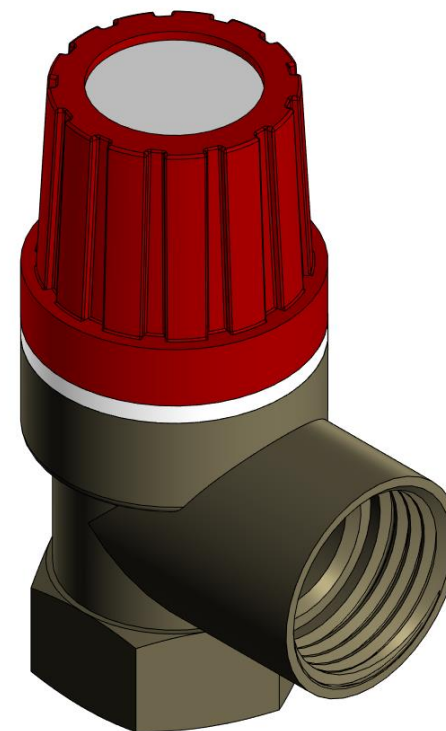
- Гарантийный талон действителен только с печатью организации-продавца.
- Просим Вас проверить правильность заполнения гарантийного талона. При отсутствии даты продажи срок гарантии автоматически исчисляется от даты изготовления изделия.
- Импортер оставляет за собой право потребовать товарный чек (накладную) в случае возникновения вопросов, связанных с подтверждением гарантии изделия.
- Данным гарантийным талоном подтверждается отсутствие каких-либо заводских дефектов в купленном Вами изделии.

По вопросам гарантийного ремонта, рекламаций и претензий к качеству изделий обращаться по адресу:  
ООО «СантехСтандарт», г. Санкт-Петербург, 192289,  
ул. Софийская, д. 72, литера А, Россия.  
Тел.: 8-800-555-54-70, [www.santehstandart.com](http://www.santehstandart.com)



**Клапан предохранительный (нерегулируемый)**

**Артикулы: 02750-02752**



**ПАСПОРТ**

**инструкция по эксплуатации**

## 1. Основные сведения об изделии

Клапан предохранительный (нерегулируемый) (далее - изделие) предназначен для установки в систему распределения теплоносителя в качестве предохранительного устройства. Изделие сбрасывает рабочую среду при превышении давления в системе в окружающее пространство или отводящий патрубок.

Изделие отвечает требованиям:

- 1) ГОСТ 12.2.085-2002;
- 2) ГОСТ 31294-2005;
- 3) ГОСТ 24570-81;
- 4) ТР ТС 010/2011 "О безопасности машин и оборудования", что подтверждено декларацией о соответствии.

## 2. Технические характеристики изделия

Герметичность затвора изделия соответствует классу А по ГОСТ 9544-2015. Условия эксплуатации:

- 1) Изделие предназначено для установки в макроклиматических районах с умеренным и холодным климатом (УХЛ) по категории размещения 4 - ГОСТ 15150-69;
- 2) Температура окружающей среды от +1 до +40°C;
- 3) Рабочая среда - вода или водный раствор гликолей (до 50%);
- 4) Срок эксплуатации - 5 лет.

Таблица 1 - Технические характеристики изделия

№	Наименование	Ед. изм.	Значение		
			1,5 бар	3 бар	6 бар
1	Максимальная температура рабочей среды	°С	110	110	110
2	Максимальная мощность теплогенератора	кВт	50	50	50
3	Допустимое давление за клапаном	МПа (бар)	0,015 (0,15)	0,03 (0,3)	0,06 (0,6)
4	Давление полного открытия	МПа (бар)	0,165 (1,65)	0,33 (3,3)	0,66 (6,6)
5	Давление полного закрытия	МПа (бар)	0,135 (1,35)	0,27 (2,7)	0,54 (5,4)
6	Пропускная способность по пару	м³/час	8,96	13,82	23,8
7	Пропускная способность по воде	м³/час	0,231	0,325	0,455
8	Пропускная способность по воздуху	м³/час	2,72	4,35	6,96

## 3. Состав и устройство изделия

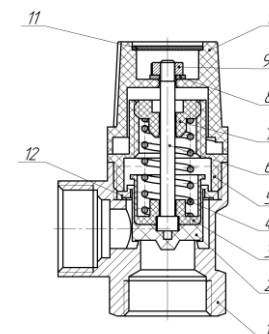


Рисунок 1 – Общий вид и конструкция изделия

Таблица 2 – Клапан предохранительный

№	Наименование	Материал
1	Корпус	ЛС58-3 (CW614N)
2	Мембрана золотника	СКЭП (EPDM)
3	Золотник	ABS
4	Пружина	65Г (65Mn)
5	Крышка	Нейлон (Nylon-12)
6	Шток	ЛС58-3 (CW614N)
7	Гайка штока	ЛС58-3 (CW614N)
8	Шайба	Ст3сп (Q235)
9	Гайка	Ст3сп (Q235)
10	Рукоятка	Нейлон (Nylon-12)
11	Шильдик	Алюминий
12	Прокладка	Паронит

## 4. Габаритные и присоединительные размеры изделия

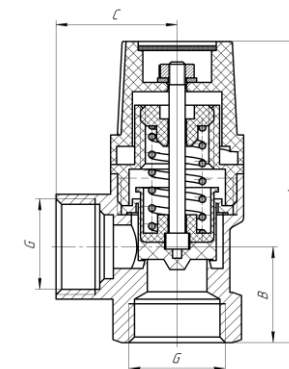


Рисунок 2 – Габаритные и присоединительные размеры изделия.

**Таблица 3 – Размеры изделия**

Артикул	G"	A, мм	B, мм	C, мм
02750-02752	½	70,5	20	26,5

## 5. Принцип работы изделия

При превышении давления в системе сверх преднастроенного на клапане пружина (поз.4) сжимается, тем самым давая свободный ход золотнику (поз.3). Освободившаяся мембрана золотника (поз.2) открывает проходное отверстие, сбрасывая избыточный теплоноситель во внешнюю среду.

Шток (поз.6) для ручного открытия клапана закреплен на рукоятке (поз.10). Благодаря конструкции рукоятки при ее повороте происходит смещение штока по оси и отпирание проходного отверстия.

## 6. Требования к монтажу изделия

Резьба ответных деталей должна соответствовать ГОСТ 6357-81.

Изделие располагается строго в вертикальном положении и должно устанавливаться со свободным доступом к рукоятке для ручного открытия.

Патрубок для сброса среды необходимо устанавливать таким образом, чтобы сбрасываемая среда не нанесла вреда здоровью и не повредила элементы системы.

Установка и демонтаж изделия, а также любые операции по ремонту или регулировке должны производиться при отсутствии давления в системе.

Перед установкой изделия трубопровод должен быть очищен от ржавчины, загрязнений, окалины, песка и других посторонних частиц, влияющих на работоспособность изделия.

При монтаже изделия резьбовые соединения должны быть уплотнены. В качестве уплотнителя следует применять ленту ФУМ, льняную пряжу или специальные уплотняющие пасты-герметики (СП 73.13330.2012, п. 5.1.6).

Изделие не должно испытывать нижеперечисленных нагрузок от трубопровода: изгиб, сжатие, растяжение, кручение, перекосы, вибрация, несоосность патрубков, неравномерность затяжки крепежа. При необходимости должны быть предусмотрены опоры или компенсаторы, снижающие нагрузку на изделие от трубопровода (ГОСТ 12.2.063).

Для монтажа или демонтажа изделия не требуется специального инструмента. Не допускается использования рычажных ключей при монтаже или демонтаже. После монтажа узлы системы должны быть испытаны на герметичность.

## 7. Указания по эксплуатации и обслуживанию изделия

Изделие должно эксплуатироваться при условиях, изложенных в таблице технических характеристик.

Для поддержания работоспособного состояния предохранительного клапана необходимо производить его открытие вручную путем поворота крышки раз в 6 месяцев. Это способствует очистке уплотняющих поверхностей.

Самостоятельная разборка клапана запрещена. Не допускается замерзание рабочей среды вокруг клапана.



### **ПРЕДОСТЕРЕЖЕНИЕ!**

В целях предотвращения повреждений изделия вследствие неправильной установки запрещается использовать инструмент, оказывающий нагрузку сжатия на корпус (газовый ключ), осуществлять ударные нагрузки на изделие.



### **ПРЕДОСТЕРЕЖЕНИЕ!**

Изделие может работать при высокой температуре. Вывод сбрасываемой среды может нанести вред здоровью, поэтому необходимо исключить возможность контакта со средой!

**Таблица 4 - Возможные неисправности и способы их устранения**

Неисправность	Причина	Устранение
Течь из отверстия отводящего патрубка предохранительного клапана	Попадание загрязнений и твердых включений на седло клапана	Прочистить седло клапана.
	Повреждение или износ мембраны золотника, пружины	Заменить изделия
Отсутствие срабатывания клапана при настроенном давлении	Заклинивание золотника	Произвести ручное открытие поворотом крышки

## 8. Условия хранения и транспортировки изделия

Изделие должно храниться в фирменной упаковке предприятия-изготовителя в соответствии с условиями хранения 3 по ГОСТ 15150-69.

Транспортировка изделия должна осуществляться в соответствии с условиями 5 по ГОСТ 15150-69.

## 9. Утилизация изделия

Утилизация изделия (переплавка, захоронение, перепродажа) должна производиться в порядке, предусмотренном Законами РФ от 04 мая 1999 г. № 96 - ФЗ "Об охране атмосферного воздуха" (с изменениями и дополнениями), от 24 июня 1998 г. № 89-ФЗ (с изменениями и дополнениями) "Об отходах производства и потребления", от 10 января 2002 № 7-ФЗ "Об охране окружающей среды" (с изменениями и дополнениями), а также другими российскими и региональными нормативно-правовыми актами, принятыми в исполнение указанных законов.

Содержание благородных металлов: **нет**

## 10. Гарантийные обязательства

Производитель гарантирует соответствие изделия требованиям безопасности при условии соблюдения потребителем правил транспортировки, хранения, монтажа и эксплуатации изделия.

Гарантия распространяется на все дефекты, возникшие по вине завода-изготовителя.

Гарантия не распространяется на дефекты, возникшие в случаях:

1. Нарушения потребителем правил транспортировки, хранения, монтажа и условий эксплуатации изделия;
2. Воздействия веществ, агрессивных к материалам изделия;
3. Воздействия на изделие чрезмерной физической силы;
4. Пожара, стихии и иных обстоятельств непреодолимой силы;
5. Постороннего вмешательства в конструкцию изделия.

Гарантия также не распространяется в случаях частичного/полного изменения, удаления или иного нарушения маркировки завода-изготовителя на изделии.

Изготовитель оставляет за собой право вносить в конструкцию изделия изменения, не влияющие на заявленные технические характеристики, описанные в настоящем паспорте.

Гарантийный срок хранения изделия – 18 месяцев со дня изготовления.

Гарантийный срок эксплуатации изделия – 2 года со дня сдачи объекта в эксплуатацию или продажи изделия конечному потребителю (при реализации изделий через торговую сеть).

## 11. Гарантийное обслуживание изделия

Претензии к качеству товара могут быть предъявлены в течение всего гарантийного срока. В случае необоснованности претензии затраты на диагностику и экспертизу изделия оплачиваются потребителем (Покупателем). Затраты, связанные с монтажом, демонтажем и транспортировкой неисправного изделия в течение гарантийного срока, Покупателю не возмещаются.

При предъявлении претензий к качеству товара Покупатель должен предоставить следующий перечень документов:

1. Заявление в произвольной форме с указанием наименования организации/ФИО Покупателя, адреса организации/фактического адреса Покупателя, контактного телефона, наименования организации, производившей монтаж изделия, адреса установки изделия, наименования изделия и подробным описанием его неисправности.
2. Документ, подтверждающий покупку изделия (накладная, квитанция и т.п.).
3. Подробные фотографии изделия, подтверждающие его неисправность.
4. Акт гидравлического испытания системы, в которую монтировалось изделие.
5. Копию гарантийного талона со всеми заполненными графами.

Обращаем внимание, что изготовитель, импортёр или организация-продавец оставляет за собой право запросить у потребителя дополнительные документы, позволяющие определить причину неисправности и размер ущерба.



Изготовитель: ZHEJIANG STANDARD VALVE CO., LTD  
VALVE INDUSTRIAL AREA YUHUAN COUNTY (LONGXI TOWN), CHINA  
ДЖЕЦЯН СТАНДАРТ ВЕЙЛВ КО., ЛТД  
ВЕЙЛВ ИНДАСТРИАЛ ЭРИА, ЮХУАН КАУНТИ (ЛОНГСИ ТАУН), КИТАЙ  
Импортер: ООО «СантехСтандарт»  
192289, г. Санкт-Петербург, ул. Софийская, д. 72, лит. А,  
8-800-555-54-70, www.santehstandart.com  
Месяц и год изготовления указан на изделии  
Произведено в Китае